

Guía del usuario de Dell Xcelerator™

[Introducción](#)

[Instrucciones sobre la configuración](#)

[Funcionamiento](#)

[Solución de problemas](#)

[Especificaciones](#)

[Notificaciones reglamentarias](#)

[Instrucciones de seguridad](#)

Notas, avisos y precauciones



NOTA: una NOTA proporciona información importante que le ayuda a utilizar su ordenador de la mejor manera posible.



AVISO: un AVISO indica la existencia potencial de daños al hardware o de pérdida de datos, y en él se explica cómo evitar el problema.



PRECAUCIÓN: una PRECAUCIÓN indica un posible daño material, lesión corporal o muerte.

La información contenida en este documento puede modificarse sin aviso previo.
© 2007 Dell Inc. Todos los derechos reservados.

Marcas comerciales utilizadas en este texto:

Dell Xcelerator es una marca comercial registrada de Dell Inc.

Microsoft, Windows, DirectShow y DirectX son marcas comerciales registradas de Microsoft Corporation. *Windows XP y Windows Vista* son marcas comerciales de Microsoft Corporation.

Otras marcas y otros nombres comerciales pueden utilizarse en este documento para hacer referencia a las entidades que los poseen o a sus productos.

Normas de exportación

El cliente reconoce que estos Productos, que pueden incluir tecnología y software, están sujetos a las leyes y normas de aduanas y exportación de Estados Unidos ("EE.UU.") y también pueden estar sujetos a las leyes de aduanas y exportación del país en el que los Productos se fabriquen o reciban. El cliente acepta cumplir estas leyes y normativas. Además, bajo la ley de los EE.UU., los productos no se pueden vender, arrendar ni transferir de cualquier otro modo a usuarios finales restringidos ni a países restringidos. Asimismo, los productos no se podrán vender, arrendar ni transferir de cualquier otro modo, ni tampoco ser utilizados por un usuario final implicado en actividades relacionadas con armas de destrucción masiva, incluidas, sin limitación, las actividades relacionadas con el diseño, desarrollo, producción o utilización de instalaciones, materiales o armas nucleares, misiles o el respaldo de proyectos de misiles, y armas químicas o biológicas.

Publicación inicial: julio de 2007

[Regresar a la página de contenido](#)

Introducción

- [Visión general](#)
 - [Funciones](#)
 - [Conectores de entrada y salida](#)
 - [Software](#)
 - [Requisitos de la plataforma](#)
 - [Obtención de ayuda](#)
 - [Información de la garantía](#)
-

Visión general

Dell Xcelerator™ es un dispositivo interno USB 2.0 alimentado por bus que incrementa la velocidad y rendimiento del sistema cuando se realizan tareas como la de crear un DVD o formatear archivos para un reproductor multimedia portátil (p. ej. PSP, IPOD, etc.).

Funciones

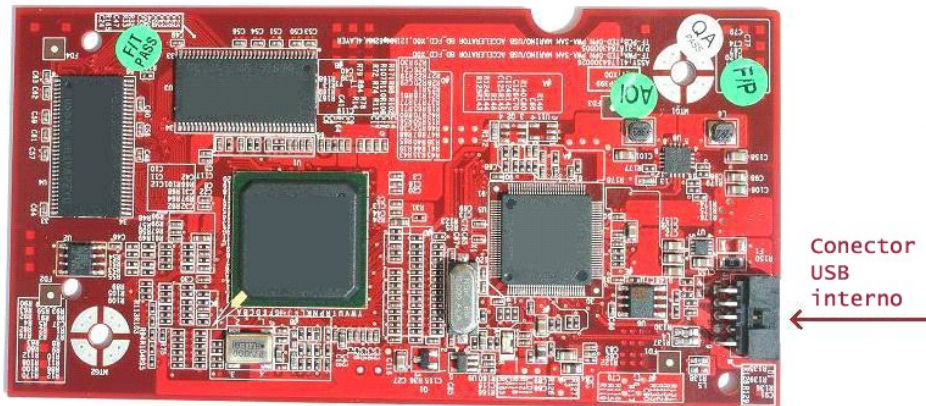
Dell Xcelerator™ proporciona las funciones siguientes:

1. Liberar el PC de las actividades intensas de la CPU para que las tareas de grabar DVD y de compartir vídeo se puedan efectuar como tareas de fondo.
 2. Realizar la transcodificación del hardware de vídeo MPEG-2 a MPEG-4.
 3. Transcodificar los videoclips MPEG-2 de alta definición a vídeos de definición estándar MPEG-2 o MPEG-4.
 4. Cambiar la velocidad de transmisión de videoclips MPEG-2 a una velocidad de transferencia de bits más lenta para que se ajuste a un DVD, CD u otro soporte multimedia.
 5. Funcionar en Windows XP y Windows Vista.
 6. Ser compatible tanto con sistemas de 32 bits como sistemas de 64 bits.
-

Conectores de entrada y salida

No hay conexiones *externas* en este dispositivo. El conector USB de la tarjeta es compatible con un cable USB interno.

Imagen de la tarjeta



El único conector de la tarjeta es una cabezal de 10 patas. El cable USB interno se enchufa en este conector.

Software

Dell Xcelerator™ es compatible con el software siguiente:

- 1 *Sonic Creator v.10*
- 1 *Dell Xcelerator™ para dispositivos portátiles v1.0*

Los controladores utilizan conjuntos de propiedad Microsoft DirectShow® estándar. Los controladores se pueden encontrar en *Dell Resource CD*. Se proporciona un *Install Shield* para facilitar la instalación. Guarde el Resource CD que se incluye con el sistema en un lugar seguro por si necesita *volver a instalar* el software.

Requisitos de la plataforma

- 1 Sistema operativo Microsoft Windows XP o Vista
 - 1 RAM de 256 MB como mínimo (se recomiendan 512 MB)
 - 1 Procesador a 1,8 GHz, Bus frontal (FSB) a 400 MHz
 - 1 DirectX® 9.1 o superior
 - 1 Conector USB interno en la placa base (cabezal de 10 patas)
-

Obtención de ayuda

Si necesita ayuda adicional o información no incluida en esta guía, visite el sitio web Dell Support support.dell.com o llame al 1-800-BUY-DELL

Información de la garantía

Consulte la información de la garantía del sistema Dell acerca de las opciones de servicio y reparación disponibles para el producto Dell Xcelerator™.

[Regresar a la página de contenido](#)

[Regresar a la página de contenido](#)

Funcionamiento

Detalles sobre el funcionamiento

La tarjeta de Dell Xcelerator™ proporciona la aceleración del hardware para varias aplicaciones de software (Sonic Creator v10 y Dell Xcelerator™ para dispositivos portátiles). Si desea obtener más información sobre cómo utilizar la tarjeta Dell Xcelerator™ en Sonic Creator, consulte la documentación de Sonic Creator. Si desea obtener más información sobre cómo utilizar la tarjeta Dell Xcelerator™ en Dell Xcelerator™ para dispositivos portátiles, consulte la documentación sobre dispositivos portátiles de Dell Xcelerator™.

[Regresar a la página de contenido](#)

[Regresar a la página de contenido](#)

Notificaciones reglamentarias

Aviso de la FCC

Este equipo genera, utiliza y puede radiar energía de radiofrecuencia y, si no se instala y utiliza de acuerdo con el manual de instrucciones del fabricante, puede ocasionar interferencias con la recepción de radio y televisión. Este equipo se ha probado y se ha confirmado que cumple los límites establecidos para los dispositivos digitales de Clase B conforme a la **Parte 15 de las reglas de la FCC**.

Este dispositivo cumple con la **Parte 15 de las normas de la FCC**. El funcionamiento está sujeto a las dos condiciones siguientes:

- 1 Este dispositivo no puede causar interferencias perjudiciales.
- 1 Este dispositivo debe aceptar cualquier interferencia recibida, incluidas las interferencias que pueda causar un funcionamiento no deseado.



NOTA: las normas de la FCC establecen que estos cambios o modificaciones que Dell Inc. no ha aprobado expresamente podrían anular su autoridad para utilizar este equipo.

Estos límites están diseñados para proporcionar una protección razonable ante interferencias dañinas en una instalación doméstica. Sin embargo, no hay ninguna garantía de que no se produzca ninguna interferencia en una instalación privada. Si este equipo no ocasiona interferencias perjudiciales con la recepción de radio o televisión, lo cual se puede determinar apagando el equipo y volviéndolo a encender, intente corregir la interferencia tomando una o más de las medidas siguientes:

- 1 Cambie la orientación de la antena de recepción.
- 1 Vuelva a colocar el sistema con respecto al receptor.
- 1 Aleje el sistema del receptor.
- 1 Enchufe el sistema en una toma de corriente distinta de modo que el equipo y el receptor estén conectados a diferentes circuitos.

Si es necesario, consulte a un representante de Dell Inc. o a un técnico experimentado de radio/televisión para obtener consejos adicionales.

La información siguiente sobre el dispositivo o dispositivos de los que se trata en este documento se proporciona de conformidad con las normas de la FCC:

Nombre del modelo Dell Xcelerator™
Número del modelo XN264
Nombre de la empresa MITAC Computer Shunde Limited
Dirección de la empresa No 1, Shunda Rd., LunJiao Town, Shunde District, Foshan City, Guangdong, China

Los productos Dell™ están diseñados, probados y clasificados según el entorno electromagnético en el que se vayan a utilizar. Estas clasificaciones de entornos electromagnéticos se refieren generalmente a las siguientes definiciones concertadas:

- 1 **Clase A:** normalmente para entornos empresariales. Es posible que los productos de Clase B se utilicen en un entorno de Clase A.
- 1 **Clase B:** normalmente para entornos residenciales. Los productos de Clase A no se deben utilizar en un entorno de Clase B.

El equipo de tecnología de información (ITE, del inglés Information Technology Equipment), que incluye periféricos, tarjetas de expansión, impresoras, dispositivos de entrada/salida (E/S), monitores, etc., que están integrados en o conectados al sistema deben ajustarse a la clasificación del entorno electromagnético del sistema del ordenador.



Aviso: utilice únicamente cables blindados para conectar dispositivos periféricos a todo dispositivo Dell™ a fin de reducir la posibilidad de interferencia con los servicios de radiocomunicaciones. La utilización de cables blindados garantiza que se mantiene la clasificación apropiada EMC para el entorno pretendido. Si lo prefiere, puede pedir un cable de Dell™ por Internet en la página www.dell.com.

Dell ha determinado que este producto es un producto que corresponde a la Clase B.

[Regresar a la página de contenido](#)

[Regresar a la página de contenido](#)

Instrucciones de seguridad

Precaución: instrucciones importantes de seguridad

- 1 **Leer las instrucciones:** se deben leer todas las instrucciones de seguridad y funcionamiento antes de utilizar Dell Xcelerator™ para ayudarle a garantizar su propia seguridad y para proteger el producto de posibles daños.
- 1 **Guardar las instrucciones:** se deben guardar todas las instrucciones de seguridad y funcionamiento para consultarlas en el futuro.
- 1 **Prestar atención a las advertencias:** se deben respetar todas las advertencias que aparecen en el producto y las instrucciones de funcionamiento.
- 1 **Conexión a tierra:** para una protección continuada contra el riesgo de sufrir una descarga eléctrica o un incendio, este accesorio sólo se debe instalar o conectar a productos, como un ordenador, equipados con un enchufe de conexión a tierra de tres cables, un enchufe que tenga una tercera pata (de conexión a tierra). Este enchufe sólo encajará en una toma de alimentación eléctrica de conexión a tierra. Se trata de una función de seguridad. Si no puede insertar el enchufe en la toma de corriente, póngase en contacto con el electricista para cambiar la toma de corriente obsoleta. No anule la finalidad de seguridad del enchufe de tipo de conexión a tierra.
- 1 **Rayos:** para obtener una protección adicional y evitar el daño que puedan ocasionar un rayo o una descarga eléctrica en la línea de alimentación, desenchufe el sistema principal, como un ordenador, de la toma de corriente de la pared y desconecte el sistema de cable o antena. Desenchufe el sistema principal de la toma de corriente de pared cuando lo deje desatendido o no lo utilice durante largos períodos de tiempo.
- 1 Nunca inserte objetos metálicos en los orificios. Si lo hace, puede arriesgarse a sufrir una descarga eléctrica.

Avisos sobre el medio ambiente

Directiva de residuos de equipos eléctricos y electrónicos (WEEE)



En la Unión Europea, esta etiqueta indica que este producto no se debe desechar con la basura doméstica, sino en una instalación apropiada para permitir su recuperación y reciclaje. Para obtener información sobre cómo reciclar este producto de forma responsable en su país, visite la página siguiente: www.euro.dell.com/recycling

[Regresar a la página de contenido](#)

[Regresar a la página de contenido](#)

Instrucciones de configuración

- [Instalación del hardware](#)
- [Instalación del controlador](#)

Instalación del hardware

⚠ PRECAUCIÓN: apague el ordenador y desconecte el cable de alimentación para evitar que se produzcan lesiones personales o daños en el equipo.

🔧 NOTA: el hardware de Dell Xcelerator™ viene preinstalado en el sistema. Los siguientes pasos sólo se deben dar si surge algún problema con el dispositivo.

Comprobación de que Dell Xcelerator™ está instalado

1. Siga las instrucciones del manual para retirar la cubierta del chasis.
2. El hardware de Dell Xcelerator™ está instalado en un compartimento para unidad dentro del chasis (consulte la imagen siguiente).
3. Compruebe que la tarjeta está instalada.



Conexión del dispositivo Dell Xcelerator™

1. Compruebe que hay un cable que conecta la tarjeta de Dell Xcelerator™ a la placa base.
2. Compruebe que ese cable está bien colocado en cada conector.
3. Vuelva a instalar la cubierta en el chasis.

Instalación del controlador

Si el controlador y el hardware no están instalados o si necesita volver a instalarlos, realice los pasos siguientes:

1. Mientras se ejecuta Windows® en el ordenador, inserte el *Dell Resource* CD en la unidad de CD/DVD.
2. Si la ventana del *Dell Resource* CD no se abre automáticamente, haga doble clic en Mi PC en el escritorio y, a continuación, haga doble clic en la unidad de CD/DVD que contiene el *Dell Resource* CD.
3. Siga las instrucciones que se facilitan en el *Dell Resource* CD para localizar el paquete de controladores para la tarjeta Dell Xcelerator™.
4. Después de localizar el paquete, seleccione el archivo *setup.exe* de Lumanate para descomprimir los controladores en la unidad de disco duro e instalarlos.
5. En la pantalla *Setup Complete* (Configuración completa), seleccione **Yes** (Sí) y haga clic en **Finish** (Finalizar) para reiniciar el sistema.

[Regresar a la página de contenido](#)

[Regresar a la página de contenido](#)

Especificaciones

- [General](#)
- [Especificaciones del vídeo](#)
- [Especificaciones mecánicas](#)
- [Especificaciones del cable USB](#)
- [Alimentación](#)

General

Nombre del modelo de Dell	Dell Xcelerator™
Número de pieza de Dell	XN264 (1-800-WWW-Dell)
Fabricante	MITAC Computer Shunde Limited
Tipo de conexión	USB interna (sin E/S externa)
Tipo de interfaz del ordenador	USB 2.0

Especificaciones del vídeo



NOTA: los formatos siguientes hacen referencia a los archivos de vídeo; Dell Xcelerator™ no es un dispositivo de salida.

Formatos de entrada de vídeo compatibles	MPEG-2 (MP/ML), MPEG-2 (MP/HL)
Resoluciones de entrada compatibles [SD]:	NTSC: 720x480; PAL: 720x576
Resoluciones de entrada compatibles [HD]:	HDTV: 1080-30i, 720-30p, 720-60p
Formatos de salida de vídeo compatibles	MPEG-2 (MP/ML); MPEG-4 (SP, ASP)
Resoluciones de salida compatibles [SD]:	NTSC: 720x480, 320x240, 368x208 PAL: 720x576, 320x288; 320x240, 368x208

Especificaciones mecánicas

Cruce de cables	< -35 db
ESD	> 8KV (recuperable)
Temperatura en funcionamiento	de 0°C a 55°C
Humedad en funcionamiento	Del 5% al 80% (sin condensación)
Temperatura de almacenamiento	De -20 a 70°C
Humedad de almacenamiento	Del 5% al 85% (sin condensación)

Especificaciones del cable USB

Longitud	0,35 metros
Conectores	MOLEX de 10 patas
Cables de señal	28 AWG
Cables de alimentación/de conexión a tierra	28 AWG
Número de pieza de Dell	YT545 (1-800-WWW-Dell)

Alimentación

Voltaje de entrada (corriente) +5V (0,45A)



NOTA: este voltaje se suministra desde el conector bus USB.

[Regresar a la página de contenido](#)

[Regresar a la página de contenido](#)

Solución de problemas

- [Reinstalación del controlador del hardware](#)
- [Problemas y soluciones habituales](#)
- [Diagnósticos](#)
- [Obtención de ayuda](#)

Reinstalación del controlador del hardware

Para volver a instalar el controlador de Dell Xcelerator™, siga los pasos siguientes:

1. Asegúrese de que Dell Xcelerator™ esté conectado al ordenador.
2. Mientras se ejecuta Windows® en el ordenador, inserte el *Dell Resource* CD en la unidad de CD/DVD-ROM.
3. Si la ventana del *Dell Resource* CD no se abre automáticamente, haga doble clic en Mi PC en el escritorio y, a continuación, haga doble clic en la unidad de CD/DVD que contiene el *Dell Resource* CD.
4. Siga las instrucciones que se facilitan en el *Dell Resource* CD para localizar el paquete de controladores de vídeo para la tarjeta Dell Xcelerator™.
5. Después de localizar el paquete, seleccione el archivo **setup.exe** de Lumanate para descomprimir los controladores en la unidad de disco duro e instalarlos.
6. En la pantalla **Setup Complete** (Configuración completa), seleccione **Yes** (Sí) y haga clic en **Finish** (Finalizar) para reiniciar el sistema.

Problemas y soluciones habituales



NOTA: es muy importante que se utilice el cable USB que se proporciona con este dispositivo.

Detección del hardware		
Problema	Causa	Solución
Hardware no detectado por el sistema operativo Windows.	Dell Xcelerator™ no está correctamente conectado.	Retire y vuelva a insertar el cable USB en el ordenador.
	Los controladores no están instalados o están dañados.	Los controladores no se han cargado correctamente. Ejecute setup.exe desde el <i>Dell Resource</i> CD.
	El dispositivo Dell Xcelerator™ puede ser defectuoso.	Ejecute el programa de diagnósticos de Dell Xcelerator™ y siga las indicaciones que aparezcan en la pantalla. Si el resultado es PASS (SUPERADO) , el dispositivo estará bien. Si el resultado de las pruebas es FAIL (NO SUPERADO) , anote el mensaje de error y póngase en contacto con el Departamento de soporte técnico de Dell llamando al 1-800-624-9896.
Problemas de rendimiento		
Problema	Causa	Solución
Rendimiento lento de transcodificación/velocidad de transmisión.	Es posible que la tarjeta Dell Xcelerator™ no esté instalada.	Asegúrese de que la tarjeta Dell Xcelerator™ esté instalada en el ordenador.
	Los controladores no están instalados o están dañados.	Los controladores no se han cargado correctamente. Ejecute setup.exe desde el <i>Dell Resource</i> CD.
	Es posible que el dispositivo Dell Xcelerator™ sea defectuoso.	Ejecute el programa de diagnósticos de Dell Xcelerator™ y siga las indicaciones que aparezcan en la pantalla. Si el resultado es PASS (SUPERADO) , el dispositivo estará bien. Si el resultado de las pruebas es FAIL (NO SUPERADO) , anote el mensaje de error y póngase en contacto con el departamento de soporte técnico de Dell llamando al 1-800-624-9896.
	La aplicación no está utilizando el dispositivo Dell Xcelerator.	Hay algunas funciones que la aplicación elegirá para ejecutar en el SW y no en la tarjeta Dell Xcelerator, lo cual es normal.

Diagnósticos

El programa de diagnósticos del usuario se puede utilizar para determinar si el hardware y el controlador funcionan correctamente. La aplicación de diagnósticos del usuario se encuentra en:

En Vista de 32 bits: C:\Archivos de programa\Lumanate\LazerUsb

En Vista de 64 bits: C:\Archivos de programa (x86)\Lumanate\LazerUsb

Haga doble clic en el archivo de la aplicación (xlrtdiag.exe). Aparecerá la interfaz para el usuario de Dell Xcelerator™. Para ejecutar los diagnósticos, haga clic en el botón "Ejecutar". El software ejecutará un número de pruebas en el dispositivo y ofrecerá un informe del estado. Si el dispositivo está bien, aparecerá el mensaje de "PASS" (SUPERADO). Si el dispositivo NO SUPERA la prueba, póngase en contacto con el departamento de soporte técnico de Dell.

Obtención de ayuda

Si los procedimientos de solución de problemas de este documento no solucionan el problema, póngase en contacto con Dell Inc. para solicitar asistencia técnica visitando el sitio web Dell Support en support.dell.com o llamando al 1-800-BUY-DELL.

[Regresar a la página de contenido](#)